

**ÉTUDE**  
 SUR LES  
**ARAIGNÉES DE LA SOUS-SECTION DES HAPLOGYNES**  
 par **E. Simon.**

I. — Famille SICARIIDÆ.

Genre LOXOSCELES Lowe.

Ce genre est représenté dans l'Amérique du Sud par un certain nombre d'espèces, généralement largement distribuées, fort voisines les unes des autres et difficiles à distinguer, sauf par les caractères sexuels des mâles.

Nous donnons ci-après la liste synonymique des espèces décrites et le tableau de celles dont nous possédons les mâles.

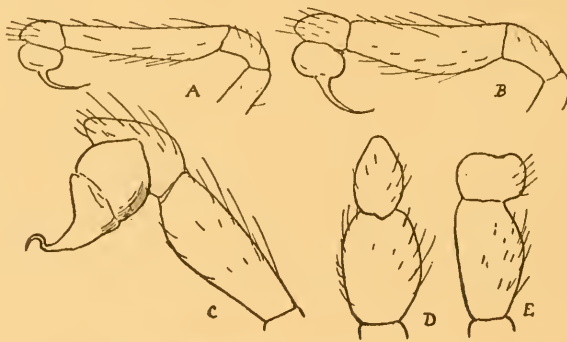


Fig. 1. — A. *Loxosceles taniopalpus* E. S., patte-mâchoire du mâle de profil. — B. *L. læta* Nic., ibid. — C. *L. spadicea* E. S., ibid. — D. *L. surata* E. S., tibia et tarse vus en dessus. — E. *L. rufipes* Lucas, ibid.

SYNOPSIS DES *LOXOSCELES* DE L'AMÉRIQUE DU SUD (♂).

1. Tibia pedum-maxillarium longissima, plus triplo longior quam latior. Chelæ antice granulosaë. . . . . 2  
 Tibia pedum-maxillarium brevior, haud vel vix duplo longior quam latior. Chelæ haud granulosaë . . . . . 3
2. Tibia pedum-maxillarium, superne visa, longe ovata, femore ad basin fere duplo crassior. Chelæ antice castaneæ, granulis nigris grossis, iniquis et inordinatis fere omnino conspersæ (fig. 1 B). . . . . *L. LÆTA* Nicolet.  
 Tibia superne visa fere parallela et femore non multo latior.

- Chelæ fulvo-rufulæ, læves, extus atque ad basin granulis parvis paucis conspersæ (fig. 1 A) L. TÆNIOPALPUS E. Sim. (1).
3. Pedes-maxillares castanei, tibia paulo plus duplo longiore quam latiore, subtus in parte apicali leviter convexa, bulbo apicem versus sensim attenuato, spina apicali parva curvato-sinuosa munito (fig. 1 C) . . . . . L. SPADICEA E. Sim.  
Pedes-maxillares fulvi, tibia haud duplo longiore quam latiore, subtus valde convexa (fere ut in *L. rufescenti*), bulbo depressiusculo, spina apicali longa et curvata usque ad basin gracili. . . . . 4
4. Tarsus pedum-maxillarium ovatus, longior quam latior; tibia valde inflata vix  $\frac{1}{4}$  longior quam latior. Oculi majores (fig. 1 D). . . . . L. SURATA E. Sim.  
Tarsus transversus, multo latior quam longior, intus prominulus et obtusissimus; tibia fere duplo longior quam latior. Oculi minores (fig. 1 E) . . . . . L. RUFIPES Lucas.

## LISTE DES ESPÈCES.

1. — L. LETA (Nicolet). — *Scytodes leta* Nicolet, in Gay, Hist. de Chile, Zool., III, 1847, p. 349. — *S. rufipes* (non *S. rufipes* Lucas), id., p. 348. — *S. nigella* id., p. 350. — ? *Loxosceles similis* Moenkhaus, in Revista Mus. Paulista, III, 1899, p. 79, pl. V, f. 7.

Espèce répandue au Chili, dans la République Argentine et le Sud du Brésil.

2. — L. tæniopalpus, sp. nov.

Ecuador mérid. : Loja, Amazula (Gaujon).

(Pour les caractères voir au tableau ci-dessus.)

3. — L. spadicea, sp. nov.

Bolivie : Chaco, Yungas (2,000 mètres), La Paz (3,600 mètres (Garlepp)).

(Pour les caractères voir au tableau ci-dessus.)

4. — L. RUFIPES (Lucas). — *Scytodes rufipes* H. Lucas, in Rev. Zool., Cl. VIII, 1836, f. 6. — *Scytodes omosita* Walckenaer, Apt., I, 1837, p. 273. — *Loxosceles rufipes* Keyserling, in Verh. z. b. Ges. Wien, 1877, p. 214. — *L. unicolor* Keyserling, ibid., 1887, p. 474.

Espèce très répandue dans le Sud des Etats-Unis, l'Amérique centrale et méridionale, au moins à l'est des Andes.

5. — L. surata, sp. nov.

Brésil : prov. de Minas Geraës.

(Pour les caractères voir au tableau ci-dessus.)

(1) Ici viendrait se placer le *L. longipalpis* Banks, des îles Galapagos.

6. — *L. VARIEGATA* E. Simon, in Boll. Mus. Zool. Univ. Torino, XII, 1897, n° 270.

Paraguay.

Nous ne connaissons que la femelle.

*Species invisæ :*

7. — *L. LUTEA* Keyserling, in Verh. z. b. Ges. Wien, XXVII, 1877, p. 216.

Colombie : Bogota.

8. — *L. LONGIPALPIS* Banks, in Pr. Washington Acad., IV, 1902, p. 55, pl. I, f. 13.

Iles Galapagos.

9. — *Scytodes æthiopica*, sp. nov. — ♀. Long. 6 mill. — Cephalothorax, pedes sternumque pallide lutea, intense nigro-variegata. Cephalothorax modice convexus, antice vittis binis latis et parallelis, inter se appropinquatis, intus rectis, extus breviter et obtuse tridentatis, lineaque media exili et abbreviata, in medio linea media abbreviata, paulo latiore et leviter lanceolata, utrinque vitta lata antice divaricata, extus valde triramosa, maculis parvis angulosis sæpe contiguis et lineam valde dentatam designantibus et, prope marginem, maculis seriatis majoribus, lacinoso-dentatis, ornatus. Abdomen cinereo-albidum, maculis ovatis nigerrimis quadriseriatis, medianis majoribus, supra ornatum. Chelæ antice late nigro-maculate. Sternum maculis marginalibus parvis maculisque medianis minoribus, inter se sæpe coalitis et vittis ramosis formantibus, fuscis, notatum. Pedum femora valde nigro-plagiata, antica sæpe subtus omnino nigra, patellæ apice nigrae, tibiæ annulo basali, annulo medio, annuloque apicali intense nigris ornate, metatarsi tarsisque concolores. Pedes-maxillares femore patella tibiaque apice nigro-annulatis.

*A. S. affini* Kulczynski, cui affinis est, differt magnitudine majore, pictura cephalothoracis pedumque intense nigra, tibiis valde nigro-triannulatis, etc.

Ethiopie : Agaos (A. Raffray); Gelel (Schweinfurth).

10. — *S. Jousseumei*, sp. nov. — ♂. Long. 8 mill. — Cephalothorax sat humilis (fere ut in *S. Bertheloti*) fulvo-rufescens, pallide fusco-variegatus, antice vittis binis sat angustis, parallelis haud ramosis, lineaque media longiore exili sed postice (paulo pone medium) leviter ampliata et lanceolata, parte thoracica utrinque linea angusta sæpe confusa obliqua et curvata et extus maculis biseriatis 4-4, superioribus longis et obliquis, inferioribus majoribus et valde sinuosis, ornatus. Abdomen albidum, utrinque, prope medium, lineolis transversis trinis leviter sinuosis, postice maculis parvis

biseriatis 5-5 vel 4-4, in series duas parallelas ordinatis, nigris, decoratum. Chelæ fulvo-rufulæ, immaculatæ. Sternum pedesque pallide lutea, patellis, basi apiceque tibiærum intense nigris, femore t<sup>1</sup> paris, ad marginem exteriorem, aculeis nigris brevibus erectis et dentiformibus decem, armato. Pedes-maxillares lutei; femore crasso; tibia inflata breviter ovata; tarso in spinam gracilem, longam et rectam, producto; bulbo parvo, depressiusculo, sed processu apicali longissimo, sat robusto, parallelo, apice abrupte setiformi, munito.

♀. Cephalothorax convexior. Pedes breviores. Pedes-maxillares lutei, tarso infuscato.

A *S. immaculata* L. Koch, cui valde affinis est, differt linea media cephalothoracis haud duplici et postice ampliata. A *S. univittata* (cui ♂ ignotus est) sat affinis, differt pictura cephalothoracis, tibiis metatarsisque anticis haud infuscatis, etc.

Obok (D<sup>r</sup> Jousseau).

*Nota.* — Les *Scytodes* actuellement connus de la région éthiopienne et de la mer Rouge sont : *S. immaculata* et *S. humilis* L. Koch, *S. Bertheloti* Lucas (de l'île de Perim), *S. velutina* Lowe, *S. velutina delicatula* E. Simon, *S. arabica*, *S. perimensis* et *S. univittata* E. Simon, *S. affinis* Kulczynski.

11. — ***S. Bertheloti annulipes***, subsp. nova. — A typo differt, femoribus subtus plus minus fusco-variegatis et annulo apicali fusco notatis, tibiis ad basin, in medio atque ad apicem minute fusco-notatis, vittis dorsalibus cephalothoracis divisis.

Tunisie : Nefzaua (C<sup>ae</sup> Vibert). — Tripolitaine : Dj. Tegrinna (D<sup>r</sup> Klaptocz).

## II. — Familia LEPTONETIDÆ.

12. — ***Leptoneta trabucensis***, sp. nov. — ♂♀. Long. 3 mill. — Fulvo-testacea, subpellucens. Oculi antici postice tenuiter nigro-marginati. Oculi duo postici minutissimi, haud vel vix distincte nigro-limbati, ab anticis spatio oculo laterali antico saltem duplo latiore distantes. Pedum femora haud aculeata, metatarsi setis spiniformibus paucis munita. — ♂. Femora antica subtus, saltem ad basin, granulis grossis et conicis seriatis munita. Pedum-maxillarium tarsus obtusus, processu exteriore longo, secundum apicem tarsi ducto, aculeo valido, dentiformi, subpellucente, recto sed apice leviter incurvo atque acuto, instructo, munitus.

A *L. leucophthalma*, cui præsertim affinis est, differt processu tarsali longiore aculeo apicali valido haud sinuoso.

France : Grotte de Trabuc, près Mialet, dans le département du Gard (Mazauric).

13. — **L. italica**, sp. nov. — ♂♀. Long. 3 mill. — Pallide fulvo-olivacea. Oculi antici postice nigro-marginati. Oculi postici ab anticis spatio oculo laterali antico non duplo latiore distantes. Femora antica, aculeis binis, intus, in dimidio apicali, instructa; patellæ seta spiniformi longissima supra armatæ; metatarsi setis spiniformibus brevibus, paucis, muniti. — ♂. Pedum-maxillarium tarsus haud depressus, processu exteriori carens, prope apicem sat abrupte angulosus et exlus leviter angulosus, apice subacutus et leviter incurvus, tibia patella paulo longior.

A *L. spinipalpi* E. Simon, cui sat affinis est, differt femore pedum-maxillarium setis longissimis et seriatis subtilis carente.

Italie : Vallombrosa, près Florence. — France : St-Martin-Vésubie, dans les Alpes-maritimes.

Sous les très grosses pierres dans les forêts de Sapinus.

### III. — Famille OONOPID.E.

#### **Pseudoscaphiella**, nov. gen.

A *Scaphiella*, cui subsimilis est, differt scutis abdominalibus feminae normalibus ut in mare conformatis.

14. — **P. parasita**, sp. nov. — ♀. Long. 2 mill. — Cephalothorax ovatus, rufescens, tenuiter nigro-marginatus, in medio levis, versus marginem infuscatus et rugoso-coriaceus. Oculi quatuor postici inter se contigui, in lineam subrectam, medii lateralibus majores, oculi medii antici reliquis oculis paulo majores, inter se subcontigui. Abdomen sat longe ovatum, scuto dorsali integro scutoque ventrali, mamillas attingente et postice obtuse truncato, rubro-castaneis, sublaevibus et parce albido-setosis, omnino obtectum. Pedes pallide fulvi, sat breves et robusti, femoribus compressis superne ad basin convexis, tibiis anticis setis rigidis et subseriatis subtilis munitis. Pedes-maxillares setis rigidis erectis paucis, intus armati.

Cap de Bonne-Espérance.

Espèce myrmécophile découverte par M. A. Raffray.

15. — **Telchius transvaalicus**, sp. nov. = ♀. Long. 3 mill. — Cephalothorax flavo-aurantiacus, nitidus sed subtiliter clathrato coriaceus, area media longitudinali dilutiore, levi, setis rigidis paucis conspersa, notatus. Oculi ut in *T. barbaro*, anguste nigro-cincti. Abdomen albidum vel roseum. Pedes albido-flavescentes, subpellucentes, tibiis quatuor anticis aculeis validis longis et pronis

subpellucentibus, sed ad basin minute fuscis, 4-4, metatarsis aculeis debilioribus 2-2, subtus armatis.

A *T. barbaro*, cui affinis est, differt magnitudine majore, area media lævi cephalothoracis latiore, tibiis anticis aculeis validioribus 4-4 (in *T. barbaro* 3-3), subtus instructis.

Transvaal : Makapan !

16. — **Epectris mollis**, sp. nov. — ♀. Long. 2 mill. — Flavida vel aurantiaca, oculis nigro-cinctis, abdomine albedo-lurido, subtus postice fulvo-binotato. Cephalothorax sternumque lævia et nitida. Abdomen molle, haud scutum. Area oculorum fronte fere duplo angustior, oculi quatuor postici inter se contigui, supra visi in lineam vix procurvam, medii lateralibus paulo majores. Oculi antici a sese spatio oculo non multo minore distantes. Pedes breves, sat longe setosi.

Ceylan : Nuwara Eliya ! Maturata !

17. — **Oonopinus bistratus**, sp. nov. — ♀. Long. 2 mill. — Pallide flavescens vel aurantiacus, oculis nigro-cinctis, abdomine albedo-livido, subtus, prope mamillas, lineolis fuscis abbreviatis binis notato. Cephalothorax sternumque nitida, hoc latum, utrinque prope marginem, leviter impressum. Oculi inter se juxta contigui et subæquales, duo antici a sese spatio oculo saltem triplo minore distantes.

Ab *O. angustato* differt imprimis oculis anticis inter se minus distantibus, sterno latiore utrinque leviter impresso, pedibus paulo longioribus, etc.

Afrique occidentale : Sierra-Leone.

18. — **Oonops tucumanus**, sp. nov. — ♂. Long. 3 mill. — Flavido-testaceus, oculis nigro-cinctis, abdomine albedo. Cephalothorax lævis et nitidus, ovatus, postice convexus, antice longe declivis et attenuatus, fronte sat angusta et truncata, area oculorum latitudinem totam frontalem occupans. Oculi inter se juxta contigui, medii postici subrotundi lateralibus paulo majores, laterales antici reliquis paulo minores, ovato-transversi, spatio oculo haud vel vix minore a sese distantes. Sternum læve et nitidum. Pedes sat longi, femoribus robustis et compressis, femore 1<sup>i</sup> paris intus, in parte apicali, aculeis longis binis, tibiis aculeis tenuibus longis et pronis 4-4 vel 4-5, metatarsis aculeis similibus 3-3, subtus armatis. Pedes maxillares breves; femore robusto; patella nodosa; tibia paulo



Fig. 2.

*Oonops tucumanus* E. Sim.  
patte-mâchoire du mâle.

longiore, crassa, ad basin attenuata; tarso parvo semicirculari; bulbo tibia cum tarso longiore, angusto, cylindraceo, apicem versus sensim et leviter attenuato, apice truncato cum angulo exteriori breviter producto et uncatō, interiore stylo tenui curvato munito.

Tucuman (Silvestri).

19. — **O. acanthopus**, sp. nov. — ♀. Long. 3 mill. — Flavido-rufescens, oculis nigro-cinctis, abdomine cinereo-albido. Cephalothorax sternumque lævia et nitida. Pedum femur 1<sup>i</sup> paris intus, in parte apicali, aculeis longis binis, ad basin nigris; aculeoque dorsali submedio nigro, tibiæ anticæ aculeis validis longissimis et pronis 5-5 ad basin minute singulariter elevatis, metatarsis aculeis paulo minoribus 4-4 subtus armatis. Cephalothorax oculique ut in præcedenti.

A præcedenti, cui affinis est, differt armatura pedum anticorum; ab *O. spinimanu* E. Sim. (ex Venezuela) differt magnitudine majore.

Brésil : Caraça dans la prov. de Minas-Geraes (E. Gounelle); Therezopolis près Rio.

20. — **Dysderina Keyserlingi**, sp. nov. — ♀. Long. 4.5 mill. — Cephalothorax fusco-purpureus, versus marginem fere niger, omnino coriaceo-rugosus. Area oculorum compactilis, latitudinem frontalem fere totam occupans. Oculi postici, superne visi, in lineam subrectam, inter se contigui, medii lateralibus paulo majores et convexiores. Oculi antichi late ovati, posticis vix majores, spatio oculo plus duplo angustiore a sese distantes. Clypeus oculis anticis angustior. Scuta abdominalia læte fusco-purpurea, lævia et nitidissima, parcissime setosa, ventrali postice recte secto, antice in pediculo valde transversim plicato, haud marginato. Sternum rufulum, convexum, nitidum, sat grosse, parce et inordinate impresso-punctatum. Pedum coxæ et femora fusco-rufula, reliqui articuli obscure fulvi, femora mutica, tibiæ anticæ aculeis subpellucetibus pronis biseriatis 3-3, metatarsi aculeis similibus 2-2, subtus armati. Pedes-maxillares pallide flavidi, femore sat gracili, tibia patella paulo longiore, tarso (cum bulbo coalito) magno, late ovato, convexo sed longe acuminato.

A *D. principali* Keyserl. differt imprimis cephalothorace omnino rugoso, sterno nitido, nec rugoso nec clathrato, sed parce punctato, femoribus anticis muticis, tibiis minus aculeatis, bulbo majore, etc.

Brésil : Therezopolis près Rio.

21. — **D. capensis**, sp. nov. — ♂♀. Long. 3 mill. — Cephalothorax ovatus, sat convexus, læte fulvo-rufulus, versus marginem sensim obscurior, omnino tenuiter (in medio subtilius) coriaceo-rugosus.

Oculi postici, superne visi, in lineam recurvam, medii paulo majores, a sese contigui a lateralibus vix separati. Oculi antici posticis subsimiles, spatio oculo non multo minore a sese distantes. Clypeus oculis anticis latior, ad marginem convexus. Scuta abdominalia rufula, subtilissime punctata, sat breviter et sat crebre albido-pilosa. Sternum convexus læve et nitidum, sed antice granulis paucis conspersum. Pedes flavo-rufuli, modice longi, femoribus muticis, tibiis anticis aculeis tenuibus pronis 3-3 (vel 4-4), metatarsis aculeis minoribus 2-2 subtus instructis — ♂ Pedes-maxillares flavidi, tarso (a bulbo non coalito) angusto, sat longo et leviter incurvo, bulbo maximo, compresso, reniformi, apice abrupte angustiore et breviter producto.

Cap de Bonne-Espérance!

22. — *D. speculifera*, sp. nov. — ♂♀. Long. 3 mill. — Cephalothorax ovatus, sat convexus, læte fulvo-rufulus, versus marginem obscurior, parte thoracica sat grosse et crebre rugosa, cephalica antice parce rugosa, postice area lævi triquetra notata. Oculi postici ut in *D. capensi*. Oculi antici a sese spatio oculo latiore distantes. Clypeus oculis anticis latior, ad marginem convexus. Scuta abdominalia læte rufula, dorsale antice subtilissime coriaceum postice læve et nitidum, setis longis paucis conspersum, ventrale nitidum, in regione pediculi transversim plicatum. Sternum fere omnino crebre rugoso-coriaceum. Pedes sat longi, flavescentes, femoribus muticis, tibiis anticis aculeis longis et pronis 5-5 (ultimis minoribus), metatarsis aculeis similibus 2-2 vel 3-3, subtus instructis. — ♂ Pedes-maxillares flavidi, tarso (a bulbo non coalito), angusto longo et leviter incurvo, bulbo longo, intus ad basin convexo, apicem versus longe et sensim attenuato.

A *D. capensi*, cephalothorace area media nitida notato, oculis anticis inter se distantioribus, sterno omnino rugoso, bulbo multo longiore et angustiore, abunde differt.

Afrique australe : Bloemfontein! Kimberley! Vrijburg! Pretoria!

23. — *D. sublævis*, sp. nov. — ♂♀. Long. 2.5 mill. — A *D. loricata* E. Sim., cui affinis est, differt cephalothorace sterno scutisque abdominis læte fulvo-rufulis (haud rubro-castaneis), cephalothorace area media lævi latiore, sterno læve et nitido, utrinque (in depressionibus) et prope apicem subtiliter coriaceo-granuloso. A *D. scutata* Cambr., imprimis differt, pedum anticorum tibiis aculeis longis et tenuibus (fere setiformibus) utrinque trinis instructis (in *D. scutata*, validioribus et utrinque quatuor), bulbo maris brevioris et sterno ad maximum partem lævi (in *D. scutata* in dimi-



dio anteriore valde coriaceo-granuloso, in dimidio altera lævi et nitido, in *D. loricata* fere omnino coriaceo-granuloso).

Algérie : Méchéria dans le Sud Oranais.

24. — **Gamasomorpha seximpressa**, sp. nov. — ♀. Long. 3 mill. — Cephalothorax rubro-castaneus, prope marginem fere niger, omnino lævis et nitidus, parte cephalica setis parvis biseriatis munita, thoracica postice fere abrupte declivi atque ad apicem tuberculis binis parvis et obtusis (ut in *G. camelina*) munita. Area oculorum fronte paulo angustior. Oculi postici in lineam recurvam, medii paulo majores, a sese juxta contigui, a lateralibus anguste separati. Oculi antichi subrotundi, a sese spatio oculo saltem haud angustiore distantes. Scuta abdominalia nigro-castanea, lævia, minutissime et parum dense punctata et setulosa. Sternum rubro-castaneum, læve, utrinque ad marginem impressum, in medio foveolis sex, parum regulariter biseriatis, notatum. Pedes fulvo-aurantiaci, coxis obscurioribus.

A *G. camelina* E. Sim., magnitudine duplo majore, oculis anticis inter se distantioribus, sterno sex impresso abunde differt.

Java : Volcan Gedé.

25. — **G. semitecta**, sp. nov. — ♀. Long. 2.8 mill. — Cephalothorax rufulus, utrinque obscurior et prope marginem fere niger, lævis et nitidus sed utrinque in declivitate subtiliter striolato-coriaceus. Area oculorum parva, fronte multo angustior. Oculi parvi, quatuor postici a sese juxta contigui, superne visi in lineam plane rectam, medii lateralibus multo majores, oculi antichi ovati et obliqui, spatio oculo plus duplo minore a sese distantes. Scuta abdominalia læte rubro-castanea, nitida sed minute et parum dense punctata et albido-pilosa, dorsale ovatum et abbreviatum, tertiam partem apicalem vix superans, ventrale magis abbreviatum et postice truncatum. Sternum fulvo-aurantiacum, læve et nitidum, utrinque ad marginem impressum, minutissime et parcissime punctatum. Pedes pallide flavescentes, coxis et femoribus anticis aurantiaco-tinctis. Abdomen loro inframillari carens.

Species oculis parvis confertis scutisque abdominis abbreviatis eximie distincta.

Sumatra.

26. — **G. microps**, sp. nov. — ♀. Long. 2.8 mill. — Cephalothorax omnino lævis et nitidus, valde marginatus, rufulus, versus marginem sensim obscurior, fronte obtusa, area oculorum fronte evidenter angustiore. Oculi parvi, quatuor postici a sese contigui,

superne visi in lineam plane rectam, medii lateralibus paulo majores, antici ovati, spatio oculo non multo minore a sese distantes. Sternum flavo-aurantiacum, læve et nitidum, utrinque ad marginem impressum. Scuta abdominalia rubro-castanea, dorsale præsertim antice, subtiliter rugosum, breviter albido-pilosum, ventrale fere læve. Pedes sat breves, flavidi, coxis femoribusque aurantiaco tinctis.

A *G. taprobanica* et *nigripalpi* E. Simon differt area oculorum fronte multo angustiore, oculis multo minoribus, quatuor posticis in lineam rectam, anticis a sese distantioribus, cephalothorace usque ad marginem lævi et nitido.

Ceylan : Nuwara-Eliya!

27. — ***G. subclathrata***, sp. nov. — ♀. Long. 2,8 mill. — Cephalothorax fulvo-rufescens, marginem versus sensim obscurior, in medio lævis sed postice subtilissime transversim striatus, utrinque granuloso sed zonis lævibus obliquis parum regularibus notatus, fronte obtusa. Area oculorum fronte angustior. Oculi mediocres, quatuor postici a sese contigui, superne visi in lineam vix recurvam, medii lateralibus paulo majores, antici ovati et obliqui, spatio oculo haud vel vix minore a sese distantes. Scuta abdominalia læte rubro-castanea, dorsale omnino subtilissime coriaceo et breviter albido-piloso, ventrale fere læve. Sternum fulvo-aurantiacum, læve et nitidum, utrinque, ad marginem, impressum. Pedes sat breves, flavidi, coxis femoribusque leviter aurantiaco-tinctis.

A præcedenti, cui affinis est, differt cephalothorace utrinque, ad maximam partem granuloso et scuto dorsali abdominis omnino subtilissime coriaceo haud rugoso.

Ceylan : Nuwara-Eliya!

28. — ***G. clypeolaria***, sp. nov. — ♀. Long. 3 mill. — Cephalothorax rufulus, utrinque obscurior, prope marginem fere niger, crebre et sat grosse granuloso, sed vitta media lævi sat angusta notatus, pilis albis longis, superne convergentibus, munitus. Area oculorum fronte angustior. Oculi mediocres, quatuor postici a sese subcontigui, superne visi in lineam recurvam, medii lateralibus paulo majores, antici ovati et obliqui a sese spatio oculo non multo minore distantes. Scuta abdominalia læte rubro-castanea, dorsale minute et crebre punctato-rugosum, ventrale subtilius punctatum. Sternum fulvo-aurantiacum, læve et nitidum, utrinque ad marginem impressum. Pedes sat breves, flavidi, coxis femoribusque rufulo-tinctis.

A *G. subclathrata*, cui affinis est, differt cephalothorace utrinque

omnino granuloso, scuto abdominali dorsali minute punctato-rugoso, oculorum linea postica magis recurva.

Indes : Pondichery.

#### IV. — Famille DYSDERIDÆ

##### Genre DYSDERA

Nous avons indiqué en 1883 (1) cinq espèces de *Dysdera* recueillies aux îles Canaries par le D<sup>r</sup> Verneau, le *D. crocata* C. Koch, très largement distribué dans la région méditerranéenne, et quatre jusqu'ici spéciales à la région canarienne; mais le D<sup>r</sup> Verneau ayant négligé de séparer ses chasses, au moins dans son premier voyage (2), nous n'avons pu donner la distribution des espèces dans chacune des îles de l'archipel. Nous avons étudié depuis les Arachnides rapportés des Canaries par M. Ch. Alluaud, ce qui nous permet de compléter notre premier travail, d'y ajouter les descriptions de quatre espèces nouvelles, et pour les autres des indications géographiques.

#### SYNOPSIS DES *DYSDERA* DES ILES CANARIES.

- |   |                          |
|---|--------------------------|
| 1. Femora 4 <sup>i</sup> paris superne mutica . . . . .   | 2                        |
| Femora 4 <sup>i</sup> paris superne ad basin aculeata. . . . .  | 3                        |
| 2. Cephalothorax antice et in medio fere lævis, in lateribus subtiliter coriaceo-punctatus. Sternum fere læve, subtilissime sinuose-striatum. Bulbus maris apophysii postica bifida.<br>D. MACRA E. S. (♂). |                          |
| Cephalothorax crebre et grosse impresso-punctatus. Sternum valde vermiculatum. Bulbus maris apophysii postica majore subacute-conica, haud bifida . . . . .   | D. CRIBELLATA E. S. (♂). |
| 3. Chelæ antice læves et nitidæ vel tantum ad basin leviter coriaceæ. Sternum vermiculatum. . . . .   | 4                        |
| Chelæ antice usque ad apicem parce granuloseæ . . . . .   | 7                        |
| 4. Cephalothorax nigro-purpureus, crebre impresso-punctatus. Sternum valde vermiculatum . . . . .   | D. CRIBELLATA E. S. (♀). |
| Cephalothorax rubro-castaneus, coriaceus vel parce punctatus . . . . .  | 5                        |

(1) Ann. Soc. ent. Fr., 1883, p. 294.

(2) Dans son second voyage, le D<sup>r</sup> Verneau a, sur notre demande, noté les localités de ses captures, mais il n'a retrouvé que deux espèces de *Dysdera* : *D. crocata*, à Lancerote, et *D. Verneani*, à Gran-Canaria — cf. E. Simon, in Bull. Soc. zool. Fr., XIV, 1889, p. 300.

5. Femora 4<sup>i</sup> paris superne ad basin aculeis sat longis 3-4 vel 4-1 munita. Cephalothorax in medio fere lævis, in lateribus punctis impressis parvis sat regulariter conspersus. Sternum subtiliter vermiculatum. . . . . D. VERNEAUI E. S. (♂).  
 Femora 4<sup>i</sup> paris superne ad basin aculeo unico vel aculeis parvis binis uniseriatis munita. Cephalothorax omnino coriaceo-rugosus. Sternum (♂) valde vermiculatum, (♀) subtilius vermiculatum ad partem læve . . . . . 6
6. Pedes obscure fulvo-rufuli. Bulbus maris apophysi postica magna, conica et subacuta, ad marginem lobi contigua.  
 D. INSULANA E. S.  
 Pedes pallide flavidi. Bulbus maris apophysi postica obtusissima ad marginem lobi late remota . . . . . D. CROCATA C. K.
7. Sternum læve et nitidum, vel (♂) subtilissime vermiculatum . . . . . 8  
 Sternum crebre et valde vermiculatum. . . . . 9
8. (♂) Sternum læve et nitidum. Pedum-maxillarium bulbus parte apicali gracili, longa, obliqua et recta . . . . . D. LIOSTETHUS E. S.  
 (♂) Sternum subtilissime vermiculatum. Pedum-maxillarium bulbus parte apicali membranacea brevi, crassa, ovato lanceolata . . . . . D. NESIOTES E. S.
9. Pedum-maxillarium maris femur granulis setiferis parvis subtus munitum, bulbus apophysi postica ad marginem lobi contigua . . . . . D. RUGICHELIS E. S.  
 Pedum-maxillarium maris femur subtus læve, bulbus apophysi postica ad marginem lobi discreta  
 D. CROCATA LANCEROTENSIS E. S.

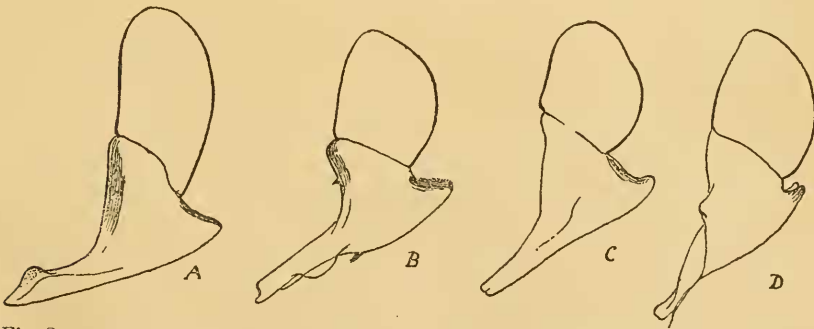


Fig. 3 — A. *Dysdera insulana* E. Sim., bulbe par la face externe. — B. *D. cribellata* E. Sim., *ibid.* — C. *D. Verneai* E. Sim., *ibid.* — D. *D. macra* E. Sim., *ibid.*

29. — *DYSDERA CROCATA* C. Koch.

Nous possédons la forme type, de Palma, G. Canaria, Ténériffe et Lancerote.

30. — **D. crocata lancerotensis**, subsp. nova. — ♂ ♀. A typo differt magnitudine minore, cephalothorace nigro-purpureo, crebrius et validius coriaceo, chelis antice, usque ad apicem, granulis parvis parce munitis, femoribus 4<sup>i</sup> paris supra ad basin aculeis validioribus trinis uniseriatis armatis (femoribus 1<sup>i</sup> paris maris rarissime intus ad apicem uniaculeatis), bulbo maris ut in typo sed sæpe apophysi postica ad basin lobi minus discreta.

Ile Lancerote (ou Lanzarote).

31. — **D. INSULANA** E. Simon, in Ann. Soc. ent. Fr., 1883, p. 297, (ad part. ♂, non ♀). — ♂ ♀. Long. 12-15 mill. (1). — Cephalothorax rubro-castaneus fere niger, tenuiter coriaceo-rugosus et opacus. Oculi antici ad marginem clypei quam inter se distantiores, spatio interoculari oculo evidenter angustiore. Chelæ fusco-rufulæ, haud granulosa, nitidæ, sed antice, in dimidio basali, subtiliter transversim striatæ, ♂ longæ, attenuatæ et proclives. Sternum rubrum, ♂ valde omnino coriaceo-vermiculatum, ♀ subtilius vermiculatum, antice atque in medio fere læve. Abdomen testaceum. Pedes obscure fulvo-rufuli, quatuor antici mutici, femore 4<sup>i</sup> paris superne ad basin aculeis parvis binis uniseriatis munito, tibia 4<sup>i</sup> paris utrinque aculeis 2 vel 3, subtus aculeis 3 vel 4, apicalibusque armata. Pedes-maxillares maris femore subtus lævi, bulbi processu lobo longiore, apophysi postica membranacea sed superne loro nigro munita grossa et obtuse conica, parte apicali obliqua, tenui et longa, superne ad apicem velo parvo membranaceo marginata (fig. 3 A).

Palma, Lancerote.

32. — **D. CRIBELLATA** E. Simon, loc. cit., p. 294. — ♂. Long. 8-10 mill. — Cephalothorax niger, crebre et sat grosse impresso-punctatus (in medio punctis minoribus et remotioribus) atque striis trinis leviter crenulatis impressus. Oculi antici a sese atque ad marginem clypei fere æque remoti, spatio interoculari oculo fere 1/3 minore. Chelæ rufulæ, læves et nitidæ sed intus, ad basin leviter rugosostriolatæ. Sternum obscure fusco-rufulum, grosse et creberrime impresso-punctatum. Abdomen fulvo-testaceum. Pedes fulvo-rufuli, antici paulo obscuriores, coxis trochanteribusque castaneis, pedes quatuor antici femora patellæque postica omnino mutica, tibiis posticis utrinque aculeis minutissimis binis, subtus aculeo unico, rarius aculeis binis apicalibusque munitis, metatarsis posticis minute et parce aculeatis. Pedes-maxillares femore subtus lævi haud granuloso, bulbo processu lobo longiore, apophysi

(1) Pour toutes ces espèces, nous rectifions les dimensions que nous avons données par erreur beaucoup trop faibles dans les descriptions originales.

postica membranacea sed superne loro nigro munita, subacuta, parte apicali obliqua, tenui et longa (fig. 3 B).

♀ Long. 8-10 mill. — Cephalothorax subtilius sed, saltem in lateribus, creberrime punctatus. Sternum minus grosse vermiculatum. Pedes postici femoribus supra ad basin aculeis parvis binis, tibiis metatarsisque aculeis longioribus et paulo numerosioribus instructis.

Palma.

Voisin de *D. cribrata* E. Simon, dont il diffère surtout par le céphalothorax plus fortement ponctué, les chélicères non granuleuses en avant, les yeux antérieurs moins séparés l'un de l'autre, le bulbe à saillie postérieure conique plus grosse, à bec apical oblique grêle et presque droit, non sinueux.

33. — *D. VERNEAUI* E. Simon, loc. cit., p. 296. — ♂♀. Long. 6-8 mill. — Cephalothorax fusco-rufescens in medio fere lævis, vix coriaceus, in lateribus punctis impressis parvis, sat regulariter conspersus, parce et sat longe albido-pilosus. Oculi antichi magni, a margine clypei quam a sese vix remotiores, spatio interoculari oculo duplo minore. Chelæ rufulæ, nitidæ, in dimidio basali, præsertim intus, transversim striatæ et granulis paucis munitæ. Sternum fulvo-rufulum, subtiliter vermiculatum. Pedes sat longe pilosi, fulvo-rufuli, antichi paulo obscuriores, quatuor antichi mutici, femoribus 4<sup>i</sup> paris superne ad basin aculeis sat longis 4-1 vel 3-1 munitis, tibiis 4<sup>i</sup> paris aculeis lateralibus binis sat longis, aculeo inferiore aculeisque apicalibus armatis sed aculeis exterioribus carentibus. Bulbo fere ut in *D. cribellata* sed apophysi postica paulo majore, loro superiore nigro rugoso (fig. 3 C).

Gran-Canaria.

34. — *D. MACRA* E. Simon, loc. cit., p. 295. — ♂. Long. 6-8 mill. — Cephalothorax pallide fusco-rufescens, tenuissime nigro-cinctus, in medio et antice fere lævis, in lateribus subtiliter coriaceo-punctatus. Oculi antichi magni, inter se atque ad marginem clypei fere æque remoti, spatio interoculari oculo fere duplo angustiore. Chelæ rufulæ, læves et nitidæ, ad basin subtilissime (vix distincte) coriaceæ. Sternum nec coriaceum nec vermiculatum, fere læve subtiliter sinuose-striatum. Pedes fulvi, quatuor antichi femora patellæque quatuor posticorum mutica, tibiis posticis aculeis lateralibus binis parvis et setiformibus, metatarsis aculeis paucis similibus armatis. Pedes-maxillares bulbo processu apicali lobo longiore postice ad basin apophysi conica sat brevi minute fissa (ramulo inferiore nigro altero albo), parte apicali obliqua tenui et longa

antice prope medium tuberculo parvo obtuso et conico munita (fig. 3 D).

Cette espèce, qui n'a pas été retrouvée par M. Ch. Alluaud et dont nous ignorons la localité précise, est assez voisine de *D. lucidipes* E. Sim., d'Algérie; elle en diffère surtout par son céphalothorax et ses chélicères presque lisses et par l'apophyse de son bulbe bifide.

La femelle n'est pas sûrement connue; celle que nous lui rapportions autrefois nous paraît être un jeune de *D. crocata*.

35. — *D. nesiotés*, sp. nov. *D. insulana* E. Simon, 1883 (ad part ♀, non ♂). — ♂♀. Long. 8-12 mill. — Cephalothorax fere ut in *D. insulana*. Oculi antici a margine clypei quam a sese remotiores, spatio interoculari oculo fere duplo angustiore. Chelæ fusco-rufulæ, ♂ antice usque ad apicem grosse et parce granulosa, subtus in medio granulis parvis paucis parum distinctis munitæ, ♀ fere læves. Sternum rubrum, ♂ subtiliter vermiculatum, ♀ læve et nitidum sed utrinque in depressionibus subtilissime vermiculatum, setis nigris minutissimis conspersum. Abdomen testaceum, breviter nigro-crinatum. Pedes fulvi, quatuor antici mutici, femore 4<sup>i</sup> paris superne ad basin aculeis sat longis 4 vel 5 biseriatis (plerumque 4-1) munito, tibia 4<sup>i</sup> paris extus mutica, intus aculeis binis, subtus, in dimidio basali, aculeis 2 vel 3, aculeisque apicalibus armata. Pedes-maxillares maris femore subtus lævi haud granuloso (rarius prope medium setis paucis, in granulis minutissimis insertis, ornato), bulbo processu apicali lobo circiter æquilongo, bipartito, parte basali postice apophysi mediocri, conica, membranacea sed superne loro nigro munita, parte apicali sat brevi, lanceolata, carinata, utrinque ad basin obtuse ampliata (fig. 4 G.).

Palma, Ténériffe (Ch. Alluaud).

Nous avons autrefois confondu cette espèce avec le *D. insulana*; ce que nous avons dit de la femelle de celui-ci s'applique mieux au *D. nesiotés*.

Cette espèce est sans doute fort voisine du *D. Wollastoni* Blackwall, des îles Salvages, qui nous est inconnu en nature, mais dont le prof. Kulczynski a donné récemment une excellente description (in *Arachn. Ins. Madera*, 1899, p. 23, pl. VI, ff. 22, 24), la principale différence qu'on peut y relever est que l'espèce des Salvages offre en dessus, au fémur de la 4<sup>e</sup> paire, 6-7 épines.

36. — *D. rugichelis*, sp. nov. — ♂♀. Long. 9-10 mill. — Cephalothorax oculique fere *D. nesioti*. Chelæ fusco-rufulæ, ♂ antice, usque ad apicem, grosse et parce granulosa, subtus in medio granulis minoribus munitæ, ♀ fere læves, parcissime et minutissime

granulosæ. Sternum rubrum, ♂ crebre coriaceo-vermiculatum et, præsertim antice, granulis nigris parvis et nitidis conspersum. Pedes fulvo-rufuli ut in *D. nesioti* aculeati. Pedes-maxillares maris femore subtus, præsertim ad basin, granulis parvis setiferis munito, bulbo fere ut in *D. insulana* sed apophysi postica crassa et obtusa paulo breviora (fig. 4 F).

Palma (Ch. Alluaud).

37. — **D. liostethus**, sp. nov. — ♂. Long. 8 mill. — Cephalothorax rubro-castaneus, fere ut in *D. rugicheli* sed oculis anticis a sese quam ad marginem clypei paulo distantioribus, spatio interoculari oculo haud vel vix minore. Chelæ antice usque ad apicem parce et grosse granulosæ. Sternum rubrum, læve et nitidum, minutissime et parce pilosum, utrinque ad marginem, subtilissime coriaceum. Pedes fulvo-rufuli ut in *D. rugicheli* aculeati. Pedes-maxillares femore subtus minutissime et parce granuloso, bulbo fere ut in *D. Verneaui* (fig. 4 E).

Lancerote (Ch. Alluaud).

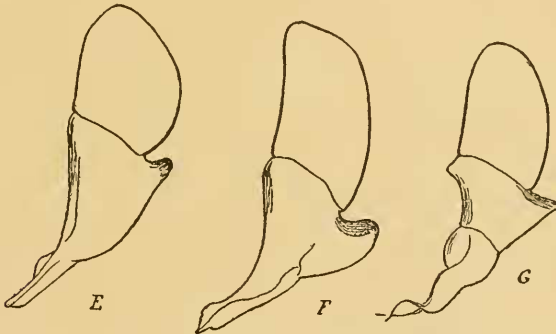


Fig. 4. — E. *Dysdera liostethus* E. Sim., bulbe par la face externe. — F. *D. rugichelis* E. Sim., ibid. — G. *D. nesiotes* E. Sim., ibid.

### Genre HARPACTES.

38. — **Harpactes serenus**, sp. nov. — ♂♀. Long. 5-6 mill. — Cephalothorax pallide fusco-rufescens. Oculi medii antici a margine clypei quam inter se remotiores. Sternum fulvum, fere omnino coriaceum sed maculis parvis lævibus conspersum. Pedes fulvi, concolores, femoribus 1<sup>i</sup> paris aculeis binis interioribus subapicalibus validis et longis, femoribus 2<sup>i</sup> paris aculeis tenuibus binis uniseriatis, femoribus 4<sup>i</sup> paris aculeis subbasilaribus tenuibus 2, 3 vel 4 aculeoque subapicali simili, armatis. Chelæ setis nigris



longis granulisque paucis minutissimis extus conspersæ. Pedum-maxillarium maris patella tibiaque crassæ, hoc paulo brevior, supra convexa subtus leviter depressa, tarsus tibia vix brevior, bulbus tibia longior, magnus, vix longior quam latior, antice planus, postice valde convexus, apice valde attenuatus et spinis parvis binis geminatis, altera recta, altera brevior et valde curvata, munitus.

France méridionale : Var, Aude, Pyrénées-orientales; aussi en Espagne.

39. — *H. argutus*, sp. nov. — ♂♀. Long. 4-5 mill. — Ab *H. muscicola* E. Sim., cui subsimilis est, differt sterno subtilissime coriaceo sed ad marginem late læve et punctis lævibus consperso, chelis granulis grossis setiferis extus munitis, pedum-maxillarium maris tibia patella circiter æquilonga, teretiuscula (non fusiformi), tarso tibia multo brevior, bulbo tarso longiore, ovali et leviter piriformi, spinis apicalibus binis tenuissimis, altera nigra altera fulva, inverse curvatis, munito.

France méridionale : Var, Alpes-Maritimes.

#### Genre ARIADNA.

40. — *A. cephalotes*, sp. nov. — ♀. Long. 8-9 mill. — Cephalothorax niger, sublævis et nitidus, parte cephalica valde convexa. Oculi postici sat parvi, superne visi in lineam subrectam, medii a lateralibus spatio oculo plus duplo latiore distantes. Abdomen atro-sericeum, subtus vix dilutius. Sternum nigro-nitidum. Pedes fusco-castanei, antichi reliquis robustiores et obscuriores, sed metatarsis fulvis apice nigro-annulatis, pilis tenuibus longis hirsuti, tibiis 1<sup>i</sup> paris aculeis inferioribus sat longis 4-4 munitis sed aculeis lateralibus carentibus, metatarsis subtus leviter deplanatis, aculeis robustis leviter curvatis, inter se valde iniquis 7-7 vel 7-8, armatis

Bolivie : San-Mateo (Garlepp).

41. — *A. boliviana*, sp. nov. — ♂. Long. 8 mill. — Cephalothorax fusco-castaneus, tenuiter nigro-marginatus, subtilissime coriaceus et opacus. Oculi postici magni, superne visi in lineam rectam, medii inter se juxta contigui, a lateralibus spatio oculo minore distantes. Abdomen nigrum, subtus paulo dilutius. Sternum pedesque pallide fulvo-rufula, pedes antichi reliquis paulo obscuriores. Sternum læve et nitidum. Tibia 1<sup>i</sup> paris aculeo dorsali parvo, pone medium sito, intus aculeis trinis longis, extus aculeis biseriatis 4-3, superioribus reliquis minoribus, subtus aculeis mediocribus trinis, prope marginem exteriorem situs, armata, metatarsus gracilis, longus, leviter arcuatus, extus, prope medium

aculeis brevibus binis subgeminatis et pone medium aculeis binis similibus, intus, in parte apicali, aculeo mediocri aculeoque apicali, armatus. Pedes-maxillares obscure fulvi, tibia patella longiore, crassa, apice attenuata, bulbo nitido, magno, subgloboso, depressiusculo, spina ad basin fulva et recta, ad apicem nigra, setiformi curvata et longissima.

♀. Long. 10 mill. — A mari differt cephalothorace paulo convexiore, oculis mediis posticis a lateralibus spatio oculo saltem haud angustiore separatis, pedibus anticis robustioribus, pilis tenuibus et longis hirsutis, tibiis anticis subtus aculeis 4-4, intus aculeis trinis, extus aculeis biseriatis 3-3, superioribus reliquis minoribus, metatarsis subtus leviter deplanatis aculeis multo robustioribus, leviter curvatis et iniquis 7-7 vel 7-8 armatis.

Bolivie : Esperitu-Santo (Garlepp).

42. — **A. acanthopus**, sp. nov. — ♂. Long. 9 mill. — Cephalothorax niger, coriaceo-opacus. Oculi postici, superne visi, in lineam subrectam, medii a sese subcontigui a lateralibus spatio oculo haud vel vix angustiore separati. Abdomen nigro-testaceum, subtus, præsertim antice, sensim dilutius. Sternum nigro-nitidum. Pedes longi, antichi fere nigri, reliqui fusco-castanei apice dilutiores. Pedes 1<sup>i</sup> paris robusti, tibia leviter curvata subtus et utrinque pluriaculeata, extus ad apicem aculeis binis sat brevibus sed robustioribus et pediculatis armata, metatarso valde curvato, extus, prope medium, apophysi perpendiculari conica maxima (diametro articulo multo longiore), extus in medio aculeis binis subgeminatis et paulo pone medium apophysi conica, exteriore minore, aculeisque apicalibus, insigniter instructa. Pedes-maxillares obscure fulvi, tibia patella longiore crassa, apice leviter attenuata, bulbo nitido maximo, subgloboso et depressiusculo, spina apicali lobo paulo longiore apice tenui et curvata.



Fig. 5. — En dessus *Ariadna bicolor* Hentz, métatarse de la première paire du mâle. — En dessous *A. acanthopus* E. Sim., id.

Mexique : Guanajuato.

Espèce certainement différente des deux *Ariadna* décrits du Mexique par O. P. Cambridge (*A. comata* et *pilifera*), beaucoup plus voisine d'*A. bicolor* Hentz, du sud des Etats-Unis; elle en diffère surtout par l'armature beaucoup plus développée de ses métatarses antérieurs (fig. 5).

## V. — Famille CAPONIIDÆ.

43. — **Nops nitida**, sp. nov. — ♀. Long. 5 mill. — Cephalothorax rubro-aurantiacus, linea marginali dilutiore et testacea cinctus, macula oculo nigra subrotunda munitus, omnino coriaceo-opacus. Oculi sat magni, inter se appropinquati. Abdomen oblongum, testaceo-virescens, unicolor. Chelæ sternumque fulva, lævia et nitida, sternum punctis impressis piliferis paucis conspersum. Pedes fulvo-aurantiaci, postici dilutiores.

A *N. Mathani* E. Sim. abdomine concolore, sterno lævi etc. abunde differt.

Région de l'Amazone : Manaos, Iquitos.

---